



**Задание для финала Национального чемпионата  
по стандартам Ворлдскиллс Россия , Южно-Сахалинск,  
2018г  
WSR Juniors  
по компетенции 22 «Малярные и декоративные работы»**

Задание включает в себя следующие разделы:

1. Формы участия
2. Модули задания и необходимое время
3. Критерии оценки
4. Необходимые приложения

Количество часов на выполнение задания: 15 ч.

## 1.ФОРМА УЧАСТИЯ

Очная, согласно квотам по результатам отборочного чемпионата.

## 2. МОДУЛИ ЗАДАНИЯ И НЕОБХОДИМОЕ ВРЕМЯ

Модули и время сведены в таблице 1

Таблица 1.

№ п/п	Наименование модуля	Максимальный балл	Время на выполнение
A	Организация работы	3	15 часов – общее время на выполнение всех модулей. Время выполнения каждого модуля не лимитировано.
B	Обои	13	
C	Жесткая фреска (дизайн и надпись)	19	
D	Декорирование поверхности и повторение заданных фактур	51	
E	Фреска на скорость	14	

## **ОПИСАНИЕ КОНКУРСНОГО ЗАДАНИЯ**

Участник должен выполнить самостоятельно следующие задачи:

- Полная подготовка поверхности стен и деревянных изделий.
- Применение шпатлевки, грунтовки, матовой (шелковисто-матовой) и глянцевой краски на водной основе.
- Применение инструментов для шпаклевочных работ, использование кисти и валика.
- Подготовка и приклеивание обоев.
- Построение и нанесение изображения «Жесткая фреска».
- Умение читать и переносить чертеж.
- Использование трафарета.
- Отметить точки измерения.
- Окраска цветных фигур с помощью: линейки ( с пазом для отводки ровных линий), кистей ( синтетика со скошенным ворсом), заколлерованной краской в цвет задания.
- Применение свободной техники (собственный выбор) Использование 5 разных декоративных покрытий, дополнительный балл (ВДАК- покрытием не считается).
- Материалы и инструменты для свободной техники должны быть привезены участником, заранее подготовленные элементы запрещены

## **ИНСТРУКЦИИ ДЛЯ УЧАСТНИКА**

Размер двустороннего стенда : 1,20 м x 1,20 м в ширину и 1,70 м в высоту

Угол между стенами И1 и И2 - 90 градусов, между Ф1 и Ф2 - 270 градусов.

Стена И1 Интерьер (1,70 м x 1,20 м) – оклейка обоями, жесткая фреска и трафарет, декорирование.

Стена И2 Интерьер (1,70 м x 1,20 м) - фреска «free style».

Стена Ф1 Фасад (1,70 x 1,20 м) - фреска на скорость (имитация двери).

Стена Ф2 Фасад (1,70 x 1,20 м) – рельефное декоративное покрытие, гладкое декоративное покрытие, окно.

Дизайн с надписью, включая измерения (С1, С2, С3)

Поклейка обоев (С1)

Декорирование (С1, С2, С3)

Фреска на скорость, включая измерения (С1, С2)

Вся разметка по стенду выполняется в день С1, до начала выполнения всех заданий

## Модули с описанием работ

### Модуль А: Организация работы.

**Приемка МТБ (материально-технической базы)/ревизия:** оборудования, инструмента, материалов по ИЛ (инфраструктурному листу) в соответствии с номенклатурным и количественным данными. Если какая-либо позиция ИЛ отсутствует, а технический эксперт не имеет возможности предоставить ее участнику, – отметьте это в дефектной ведомости и подпишите ее у технического эксперта. Оценочная комиссия учтёт данный факт, возможно повлияющий на качество исполнения задания/модуля. Продолжите выполнение задания с имеющимися ресурсами. Если технический эксперт занят обеспечением недостающего для участника ресурса или исправлением несоответствующего качества подготовки инфраструктуры, – не теряйте время. Занимайтесь подготовкой или выполнением разрешенных операций в рамках задания/модуля, если это в вашей компетенции. Используйте бланк дефектной ведомости.

**Размеры.** Включает измерение с помощью рулетки, уровня. Проверка размеров стенда/навески на соответствие чертежу. Участник обязан самостоятельно произвести данные операции. Использовать бланк дефектной ведомости.

**Оценка качества поверхности стенда.** Поверхность должна быть зашпатлевана финишной шпатлевкой, ошкурена, загрунтована и покрашена водоэмульсионной краской в 2 слоя. Поверхность должна быть без изъянов, выбоин, царапин и наплывов. Углы внутренние и внешние должны быть проклеены серпянкой и зашпатлеваны. Осуществить визуальный осмотр стенда на: разнотон окрасочного слоя, бугры, выбоины, отсутствие шпатлевочного, красочного и грунтовочного слоя. Применить для правильного осмотра боковой свет – путем установки прожектора сбоку, параллельно основанию стенда/навески. Использовать бланк дефектной ведомости.

**Составление дефектной ведомости.** В случае несоответствия заявленным ресурсам в ИЛ (инфраструктурном листе), заполните дефектную ведомость с указанием отсутствующих позиций. Отметьте в дефектной ведомости номер команды, ФИО участника. Оценочная комиссия учтёт данный факт, возможно повлияющий на качество исполнения задания/модуля, и не станет снимать баллы за недочеты, вызванные указанными в акте отсутствующими позициями ИЛ или несоответствующее качество подготовки поверхности. Использовать бланк дефектной ведомости.

**Участник должен:** составить дефектную ведомость, где **необходимо указать:**

- фактически имеющиеся материалы, инструмент и оборудование согласно перечню в ИЛ;
- отсутствующие (без возможности восполнить недостающие позиций или исправить некачественную подготовку поверхности) ресурсы ИЛ

(инфраструктурного листа) или неисправные дефекты на стенде/навеске;

- размеры стенда/навески (соответствующие/несоответствующие чертежам).

Бланк дефектной ведомости прилагается к пакету документов. Участник заполняет ведомость от руки самостоятельно.

**Организация рабочего места.** Расставить оборудование (столы, стремянки и т.д.) в удобные для работы места. Материалы, инструменты и оборудование разложить, рассортировать и организовать рабочего места для эффективного выполнения задания/модуля. Поддерживать эргономику рабочего места.

**Чистота и порядок.** Соблюдать порядок и чистоту рабочего места и рабочей формы.

**Колеровка.** Колеруйте необходимый материал, в выбранные Вами и требуемые в соответствии с заданием цвета. Указывайте цвет на эскизе и выкрасе.

**Подготовка материалов к работе.** Произведите подготовку материалов к работе – тщательно перемешайте материал для насыщения его кислородом и достижения однородного состава, разведите/разбавьте материал водой (по необходимости) для достижения необходимой консистенции и удобства в работе. Выбор густоты материала влияет на фактуру и зависит от выбранной техники его нанесения.

**Соблюдение техники безопасности и охраны труда.**

## **Модуль В: Обои.**

### **Описание работ.**

Данный модуль располагается на стене И1-И2 (интерьер) стенда.

Поверхность должна быть предварительно подготовлена (зашпаклевана, отшлифована и загрунтована).

### **Участник должен:**

- произвести оклейку обоями на поверхности, в соответствии с указанием в задании (на чертеже);
- начать процесс оклейки необходимо от «стартовой линии» стенда/навески в соответствии с указанием в задании (на чертеже);
- соблюсти аккуратность подрезки верха и низа обоев;

Задание выполняется в день С1. Время на выполнение задания (примерно 1 ч.).

## **Модуль С: Жесткая фреска (дизайн и надпись).**

### **Описание работ.**

Размеры модуля и место расположения указаны в задании (на чертеже) – поверхность И1. Размеры рабочей поверхности – 760х500мм. Все исходные цвета фрески предоставляются в рамках ИЛ. Распределение цветов при окрашивании фрески должно соответствовать цветовой схеме на эскизе. Надпись «Сахалин» предоставляются в масштабе 1:1, на клеящейся трафаретной пленке, и должны быть переведены на плоскость и окрашены в цвет, соответствующий эскизу (чертежу). Логотип «Worldskills Russia» тоже является частью дизайна и

предоставляется в масштабе 1:1 в виде стикера (наклейки). Точки построения чертежа от вспомогательных инструментов (например, от карандаша) негативно повлияют на объективную и судейскую оценку.

**Участник должен:**

- построить чертеж фрески с помощью карандаша на поверхности, в обозначенной области, от руки и без использования малярной ленты и других приспособлений;
- окрасить цветными красками, соответствующими эскизу, изображение фрески, используя кисть или валик, линейку для отводки ровных линий или муштабель (приспособление, которое служит опорой для руки при рисовании).

**Участнику запрещено:**

- использование маркера, цветные карандаши при построении чертежа фрески;
- подкабливать ножом уже окрашенную поверхность фрески.

Задание выполняется в день С1, С2, С3. Время на выполнение задания (примерно 1 ч.).

**Модуль D: Декорирование. Фристайл. Описание работ.**

Размеры модуля и место расположения указаны в задании (на чертеже) – поверхность И2. Размеры рабочей поверхности – 1560x1200 мм. Тема фрески определяется участником. Участник не ограничен выбором декоративных материалов и техниками их нанесения (в рамках ИЛ), цветовыми и стилистическими решениями модуля. Данный модуль максимально демонстрирует мастерство и уровень владения участником техник декорирования. Модуль выполняется с обязательным применением декоративных покрытий и красок, и не менее 70% от объема всей фрески (модуля). Если декоративный материал/техника нанесения требует более 1 слоя, то проделав данную операцию, участник может переключиться на другие работы в рамках задания и вернуться к этой поверхности после высыхания 1 слоя. Гармоничное сочетание фрески фристайл с другими модулями, положительно повлияет на судейскую оценку.

**Участник должен:**

- выполнить модуль в свободном стилевом решении из любых декоративных материалов в рамках ИЛ, в том числе из ВД-АК (водоэмульсионной краски).

Задание выполняется в день С1, С2, С3. Время на выполнение задания (примерно 1-1,5 ч.).

**Декорирование. Обязательная к повторению декоративная отделка. Описание работ.**

Эксперты готовят 1 образец (выкрас) в день С-1 из любых декоративных

материалов в рамках ИЛ (инфраструктурного листа). Следует продумать выбор материалов и техник нанесения для достижения точного соответствия выкрасам экспертов. Образец делается заданными экспертами материалами (дерево, ткань, камень, металл).

Размеры модуля и место декорирования указаны в задании (на чертеже) – поверхность И1. Размер рабочей поверхности составляет 600х670 мм. Поверхность предварительно окрашена водоэмульсионной краской.

**Участник должен:**

- выполнить задание на нижней части модуля;
- отбить малярной лентой примыкание с обоями И1 и стеной И2

Задание выполняется в день С1, С2, С3. Время на выполнение задания (примерно 4 ч.).

**Декорирование. Поверхность Ф1, Ф2 – стена фасада.**

**Описание работ.**

Размеры модуля и место расположения указаны в задании (на чертеже) – поверхности Ф1 и Ф2 (фасад). Выбор цветовых, стилистических и технологических решений фасада определяет участник.

Подготовленный (заколерованный и разведенный) материал нанесите с помощью валика, шпателя, кельмы, кисти, аппликатора – в зависимости от выбранной фактуры и техники. Возможно нанесение дополнительных декоративных слоев и элементов (барельефы, трафареты, роспись), что положительно повлияют на объективную и судейскую оценку. Выбор материала из группы «Структурных», цвет материала – вариативны. Это может быть плитка, кирпич, камень, мазанка, травертин, блоки, состаренная штукатурка и т.д. Имитация цоколя фасада на 2 поверхностях стенда (стенах) может быть разной, но сочетаемой друг с другом.

**Участник должен:**

- выполнить фасад в заданном стиле в соответствии с эскизом и из представленных в ИЛ групп «Гладких», «Структурных» и/или «Текстурных» материалов.

Задание выполняется в день С1, С2, С3. Время на выполнение задания (примерно 4 ч.).

**Поверхность Ф2 – окно-рама.** Выбор материала осуществляется из групп «Текстурных» или «Структурных» материалов в рамках ИЛ, цвет и техника нанесения вариативны.

**Участник должен:**

- выполнить поверхность **Ф2 – окно-рама** имитация из групп «Текстурных» или «Структурных» материалов в рамках ИЛ;
- создать фактуру дерева на поверхности оконной **рамы**.

## **Модуль Е: Фреска на скорость.**

### **Описание работ.**

Размеры модуля и место расположения указаны в задании (на чертеже) – поверхность И3. Размеры рабочей поверхности –1400х500 мм. Эксперты в день С-1, готовят образец красочного состава любого темного и светлого цвета. Полученный оттенок экспертами наносится на плашку-образец. Эксперты в С-1 выбирают эскиз фрески (из предложенных экспертным сообществом эскизов). Фреска должна быть построена таким образом, чтобы избежать нанесения каждого нового цвета на влажную краску (без переукрывки малярной лентой). В С1 участник подбирает цвет в соответствии с образцом, предоставленным экспертами и делает цветовую растяжку – от темного к светлому цвету подложки (навески). Окрашивание элементов фрески производится с помощью малярной ленты, кисти и валика.

### **Участник должен:**

- осуществить подбор темного и светлого оттенка, предоставленного экспертами (1 из 3 цветов);
- создать градацию цветовых оттенков между светлым и темным оттенками. Где колеровка 2 цвета предусмотрена для выполнения фрески;
- построить чертеж фрески на поверхности;
- осуществить окрашивание элементов фрески 3 цветовыми оттенками в соответствии с чертежом, Задание выполняется в день С2. Время на выполнение задания (примерно 45 мин.).



### 3. КРИТЕРИИ ОЦЕНКИ

В данном разделе определены критерии оценки и количество начисляемых баллов (судейские и объективные) в Таблице 2.

Общее количество баллов задания/модуля по всем критериям оценки составляет 100.

Таблица 2.

Раздел	Критерий	Оценки		
		Судейская	Объективная	Общая
А	Организация работы	0	3	3
В	Обои	2	11	13
С	Жесткая фреска (дизайн и надпись)	4	15	19
Д	Декорирование поверхности и повторение заданных фактур	16,5	34,5	51
Е	Фреска на скорость	2	12	14
Итого:		8,5	91,5	100

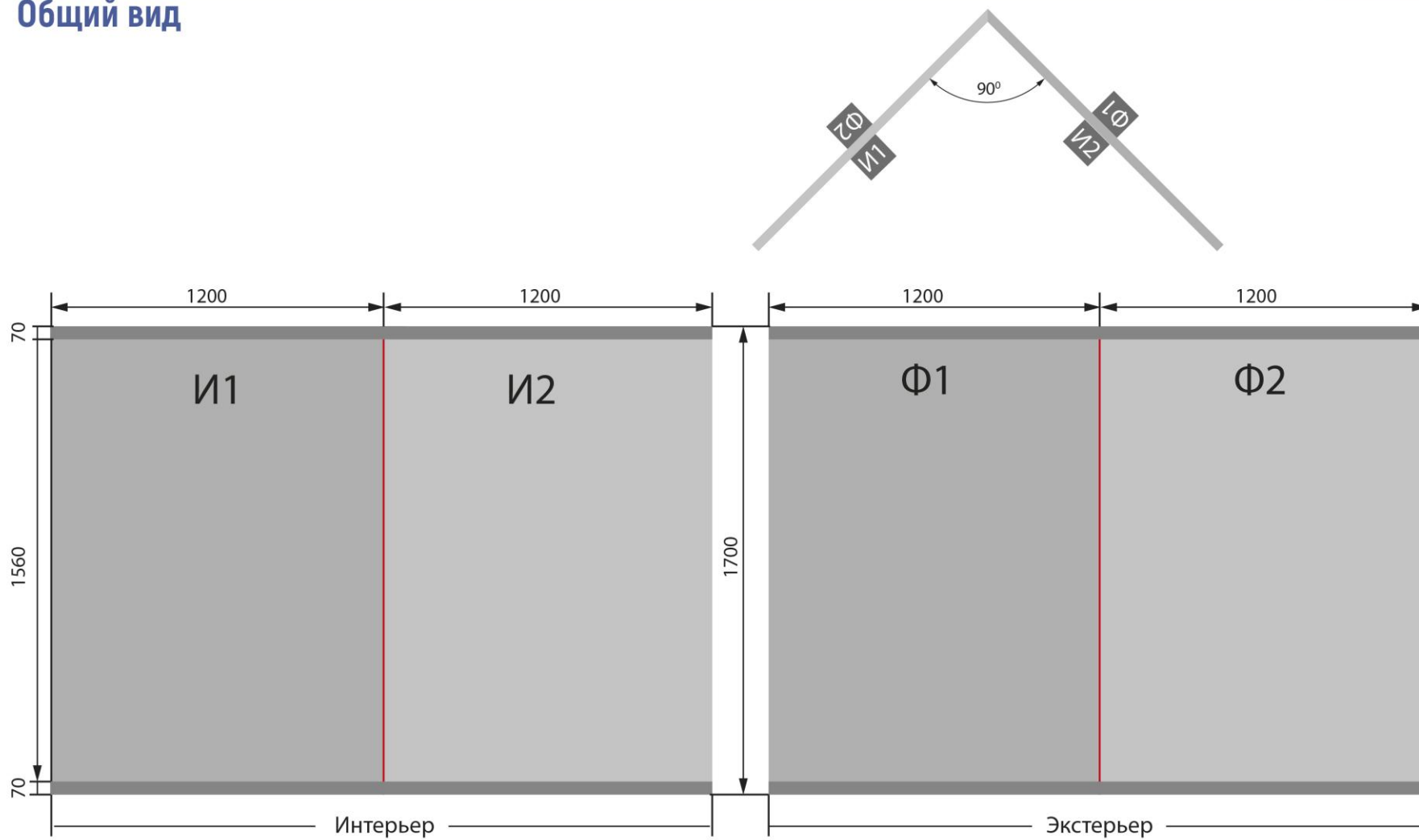
**Судейские оценки – 8,5**

**Объективные оценки – 91,5**

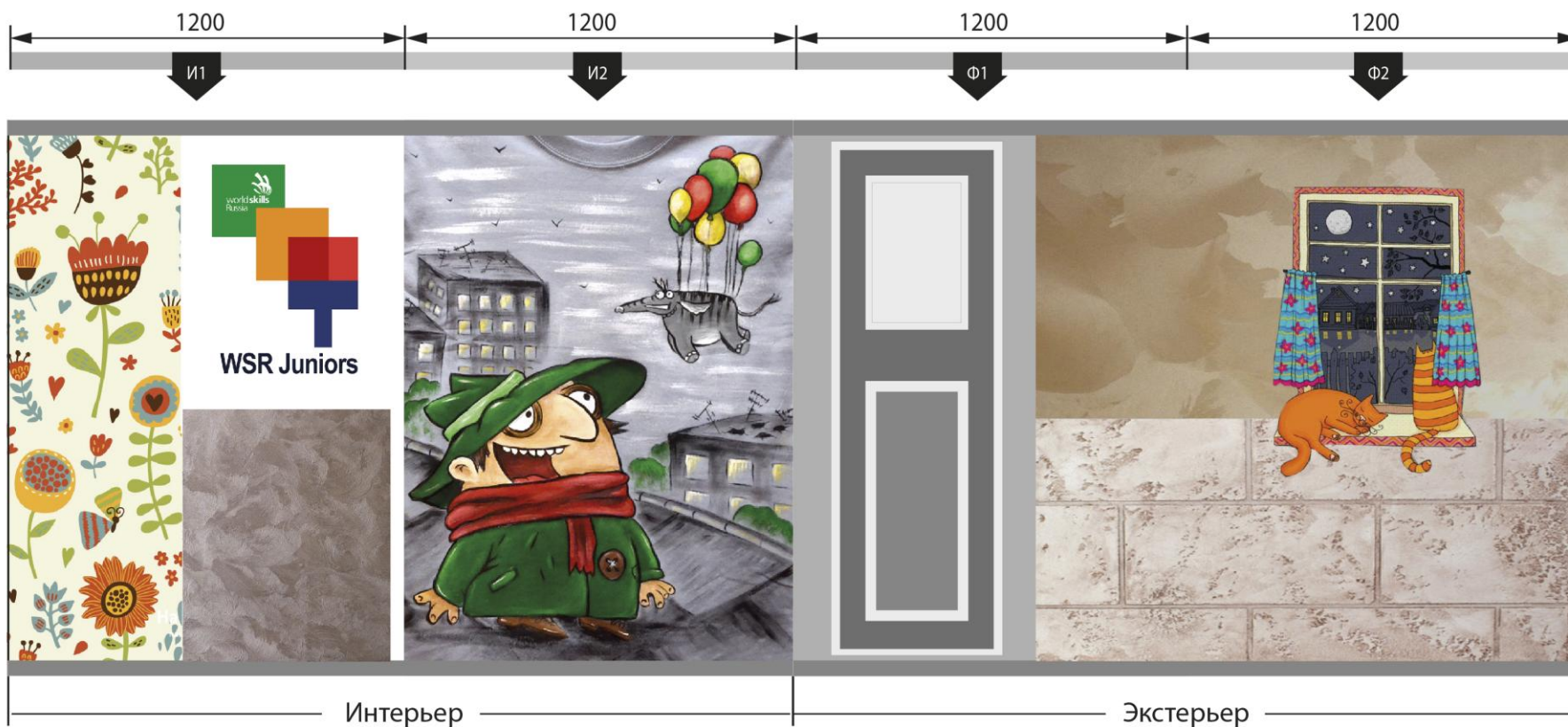
### 4. НЕОБХОДИМЫЕ ПРИЛОЖЕНИЯ

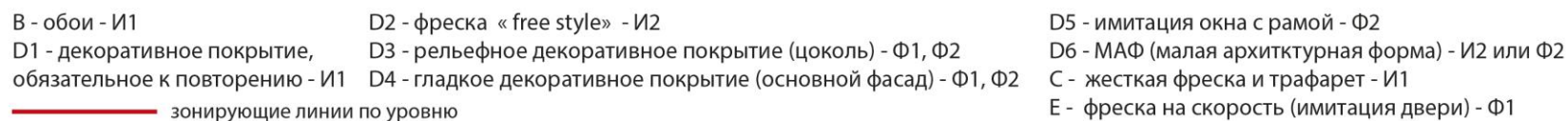
# КОНКУРСНЫЙ СТЕНД.

## Общий вид



## **КОНКУРСНЫЙ СТЕНД.** **Зонирование. Общий вид**



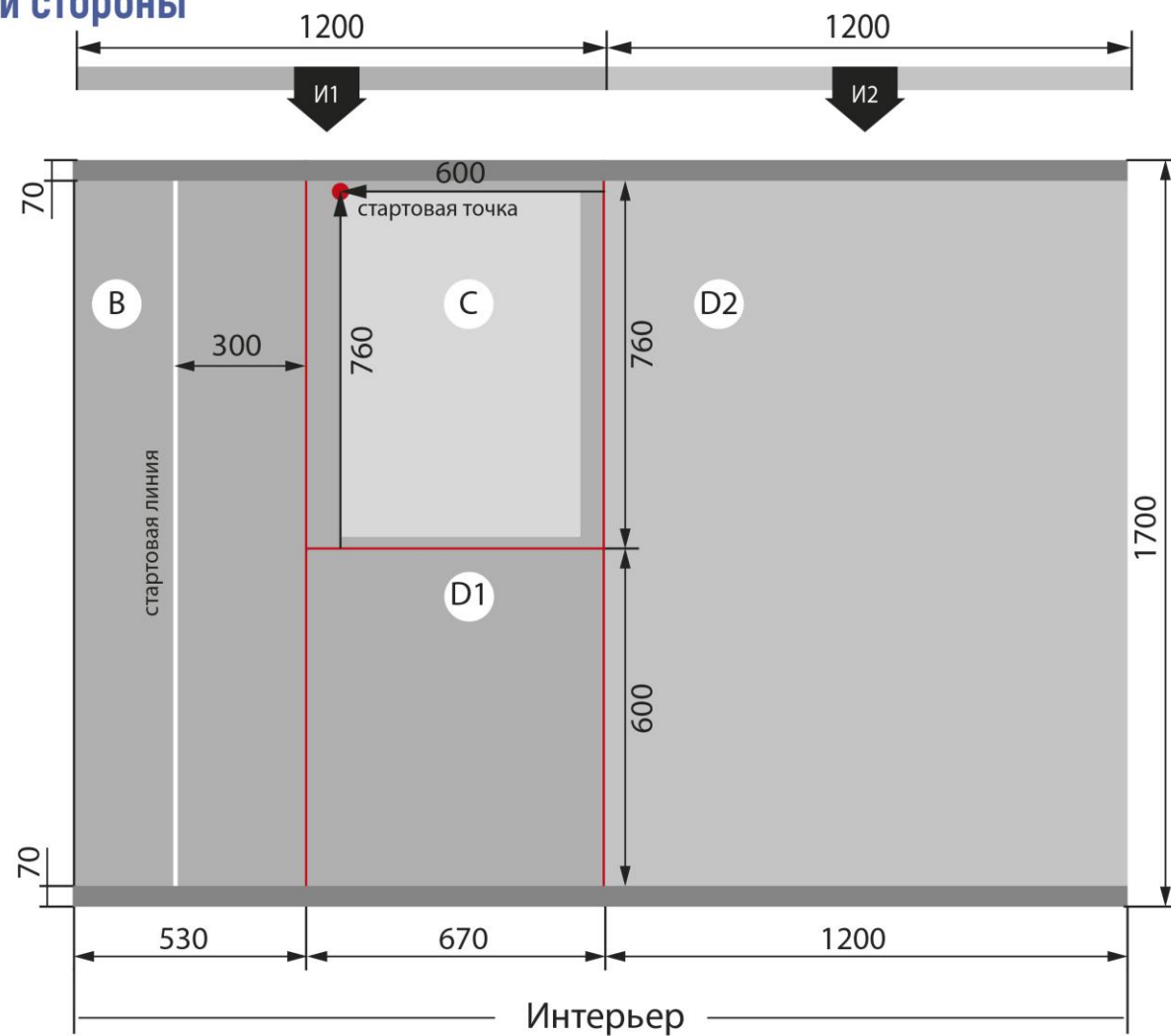


## КОНКУРСНЫЙ СТЕНД.

### Зонирование интерьерной стороны



В - обои - И1  
D1 - декоративное покрытие,  
обязательное к повторению - И1  
D2 - фреска « free style» - И2  
С - жесткая фреска и трафарет - И1



## КОНКУРСНЫЙ СТЕНД.

### Зонирование интерьерной стороны



В - обои - И1

D1 - декоративное покрытие,  
обязательное к повторению - И1

D2 - фреска «free style» - И2

С - жесткая фреска и трафарет - И1





## КОНКУРСНЫЙ СТЕНД.

### Вариативное решение фрески «free style»



## Модуль В (СТЕНА И1)

### Обои:

Поверхность должна быть предварительно подготовлена (зашпаклевана, вышкурена и грунтована).

Наклеивания обоев на поверхности, вид обоев один, с крупным повторяющимся рисунком, рапорт максимум 32см. С одним вертикальным стыком, с одним четким резом с правой стороны, левая сторона - свободный, но аккуратный рез. Аккуратная подрезка по верхнему и нижнему плинтусу.

1. Работа по наклейке обоев начитается со стартовой линии. Обои можно клеить направо либо налево от стартовой линии.

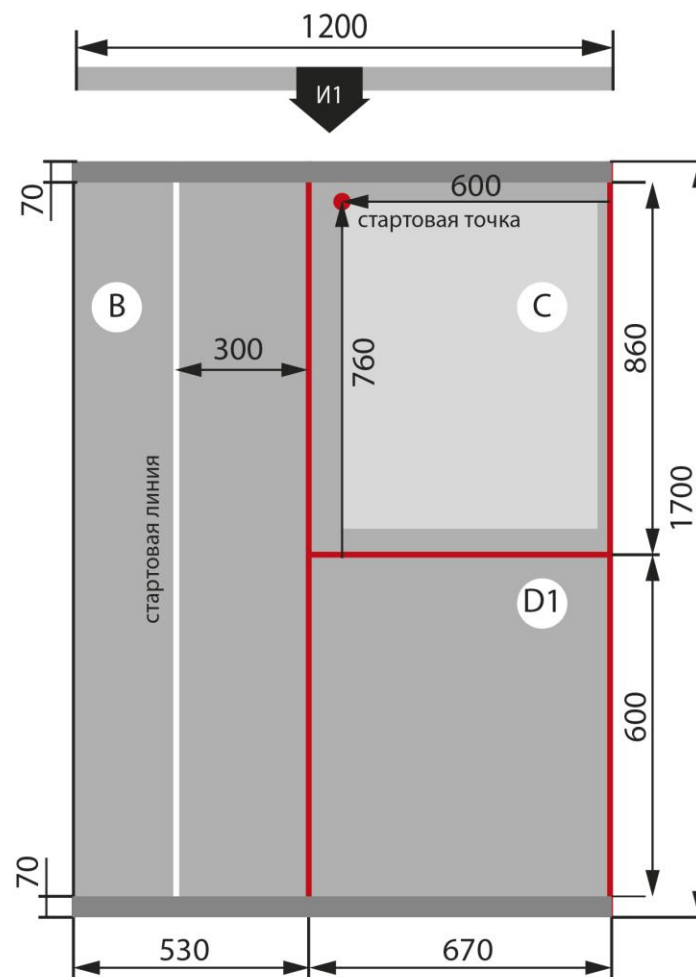
2. Аккуратность подреза верха и низа.

3. Отсутствие пузырей, щелей и нахлестов. Отсутствие мусора и клея на поверхности.

4. Подбор рисунка (рапорт).

Задание выполняется в день С1

Оценивание: 13 баллов

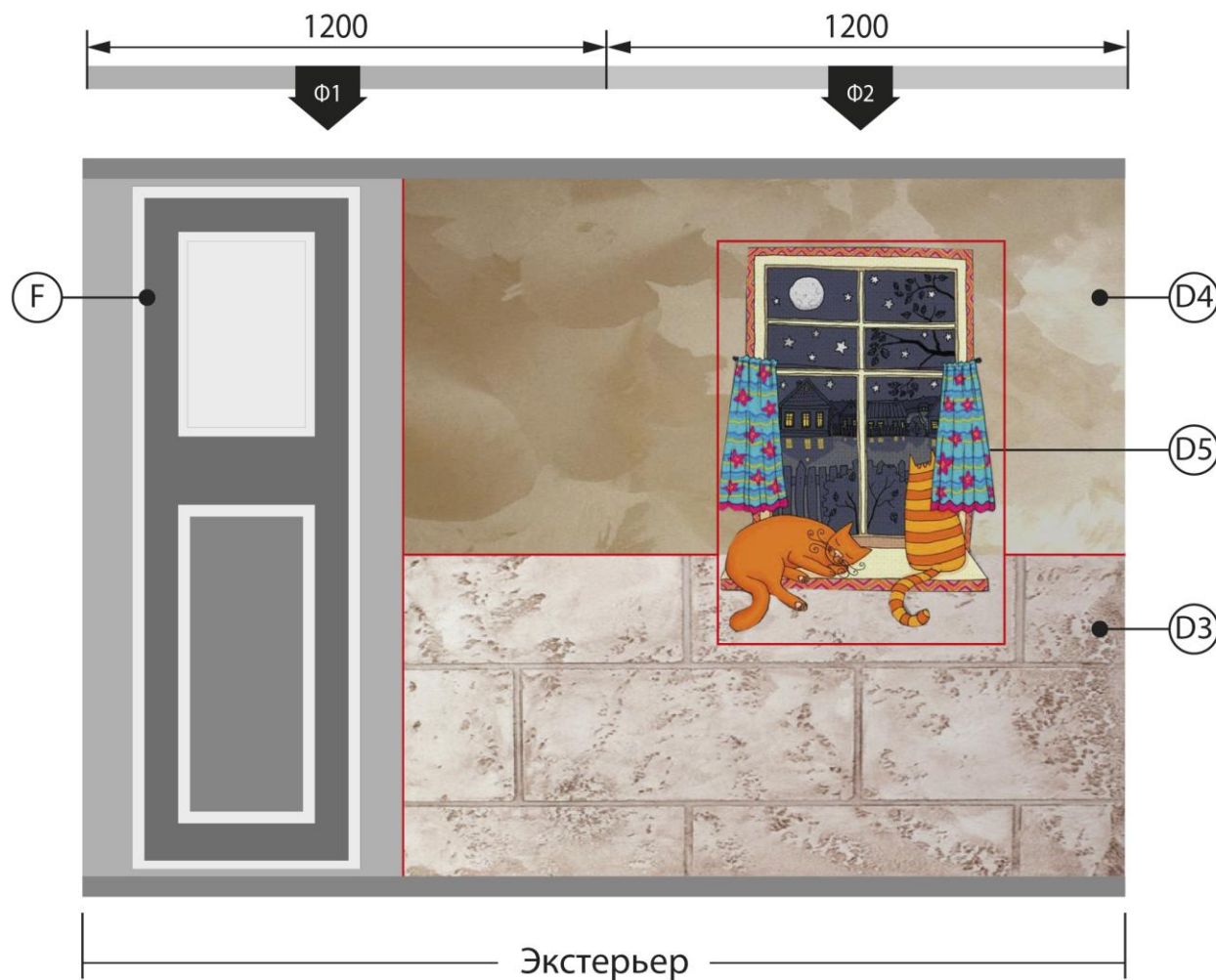




## КОНКУРСНЫЙ СТЕНД.

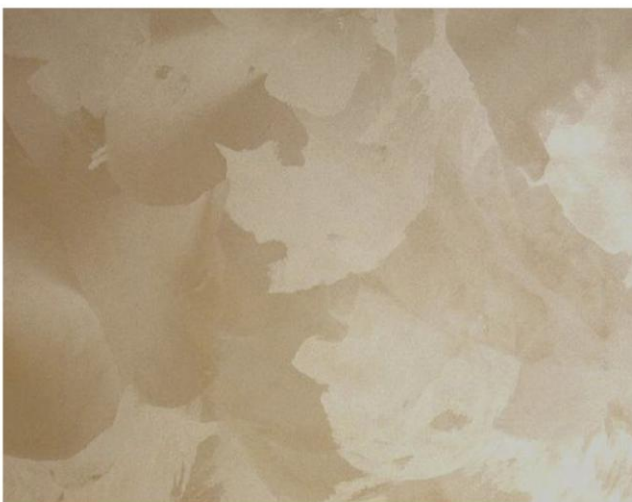
### Зонирование экстерьерной стороны

D3 - рельефное декоративное покрытие (цоколь) - Ф1, Ф2  
D4 - гладкое декоративное покрытие (основной фасад) - Ф1, Ф2  
D5 - имитация окна с рамой - Ф2  
Е - фреска на скорость (имитация двери) - Ф1



## КОНКУРСНЫЙ СТЕНД.

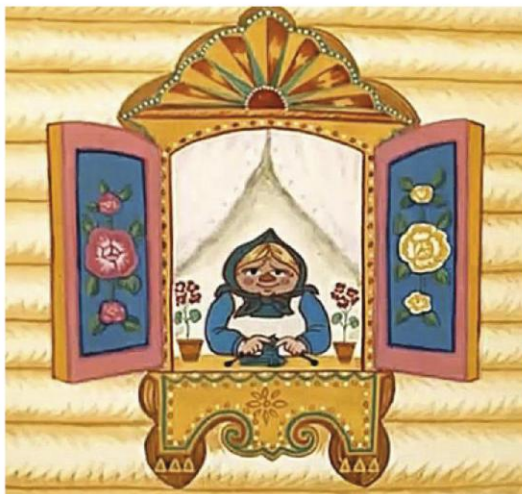
### Вариативное решение декоративного покрытия (основной фасад)





## КОНКУРСНЫЙ СТЕНД.

### Вариативное решение фрески (имитация окна)



## КОНКУРСНЫЙ СТЕНД

### Модуль В (СТЕНА И1)

Обои:

Поверхность должна быть предварительно подготовлена (зашпаклевана, вышкурена и загрунтована).

Наклеивания обоев на поверхности, вид обоев один, с крупным повторяющимся рисунком, рапорт максимум 32см. С одним вертикальным стыком, с одним четким резом с правой стороны, левая сторона - свободный, но аккуратный рез. Аккуратная подрезка по верхнему и нижнему плинтусу.

1. Работа по наклейке обоев начинается со стартовой линии. Обои можно клеить направо либо налево от стартовой линии.

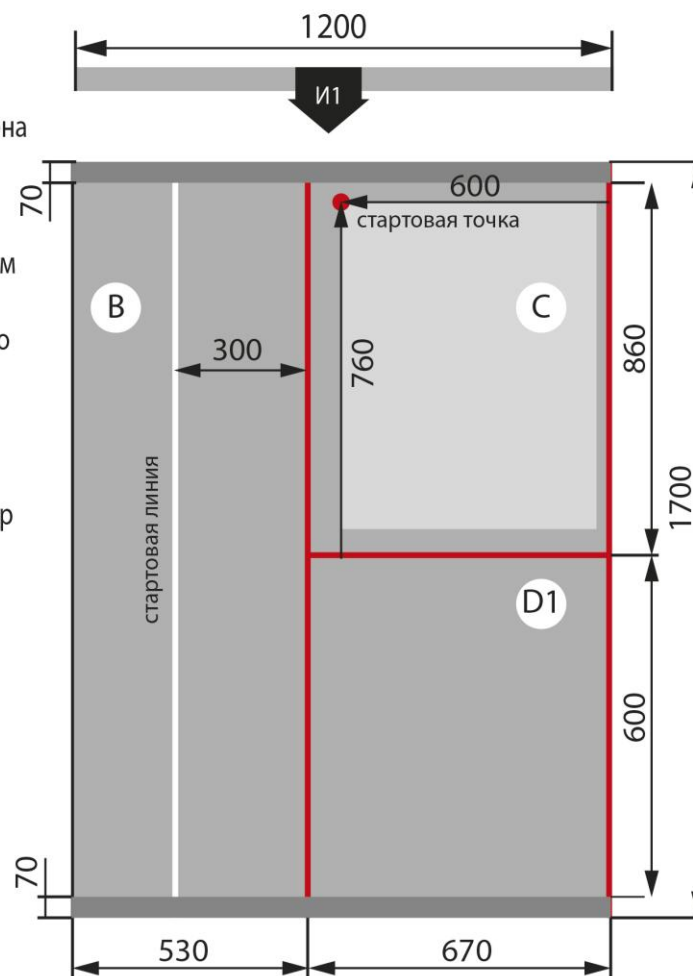
2. Аккуратность подреза верха и низа.

3. Отсутствие пузырей, щелей и нахлестов. Отсутствие мусора и клея на поверхности.

4. Подбор рисунка (рапорт).

Задание выполняется в день С1

Оценивание: 13 баллов



## Модуль С (Стена И1) Жесткая Фреска:

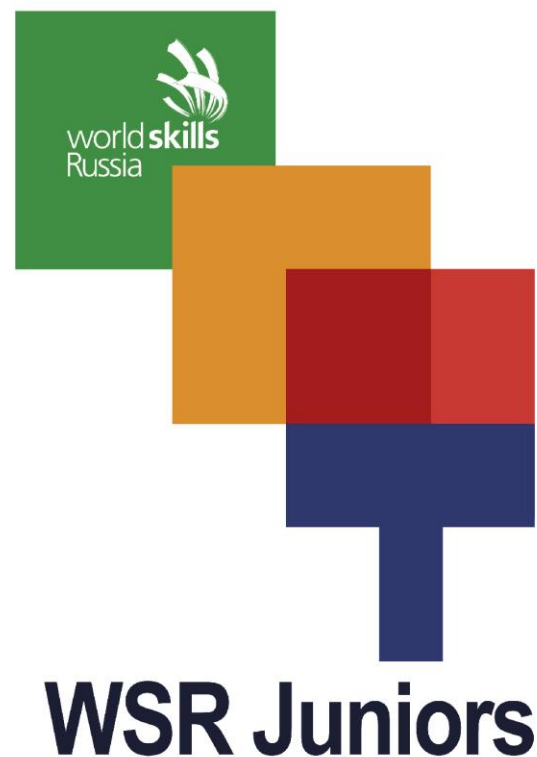


Размеры изображения 720мм x 500мм.

- Изображение: Делаете разметку. Выполнять строго по цветам, чертежу и размерам, не применяя трафареты, шаблоны и малярную ленту.
- Перенос рисунка на поверхность возможен с помощью чертежных инструментов, либо по чертежной сетке на усмотрение участников.
- Поверхность под фреску должна быть выкрашена ВДАК утвержденного цвета (белый) с равномерной шагренью, без подтеков, мусора в краске и непрокрасов.
- Окраска цветных фигур с помощью: линейки (с пазом для отводки ровных линий), кистей (синтетика со скошенным ворсом), заколлерованной краской в цвет задания.
- Наклейка worldskills Russia стикер клеится в верхнем левом углу (смотреть чертеж), в заранее подготовленную область. По заданным размерам покрасить область для стикера в день С1.
- WSR Juniors выполняется с помощью трафарета (Орокал) по заданным точкам расположения надписи. Шрифт, размер, содержание, места расположения, цвета надпись, согласно чертежу и размерам. Задача максимально точно перенести изображение. Выполняется колерованным ВД-АК.

Все трафареты на стене И1 сдаются в день С2.

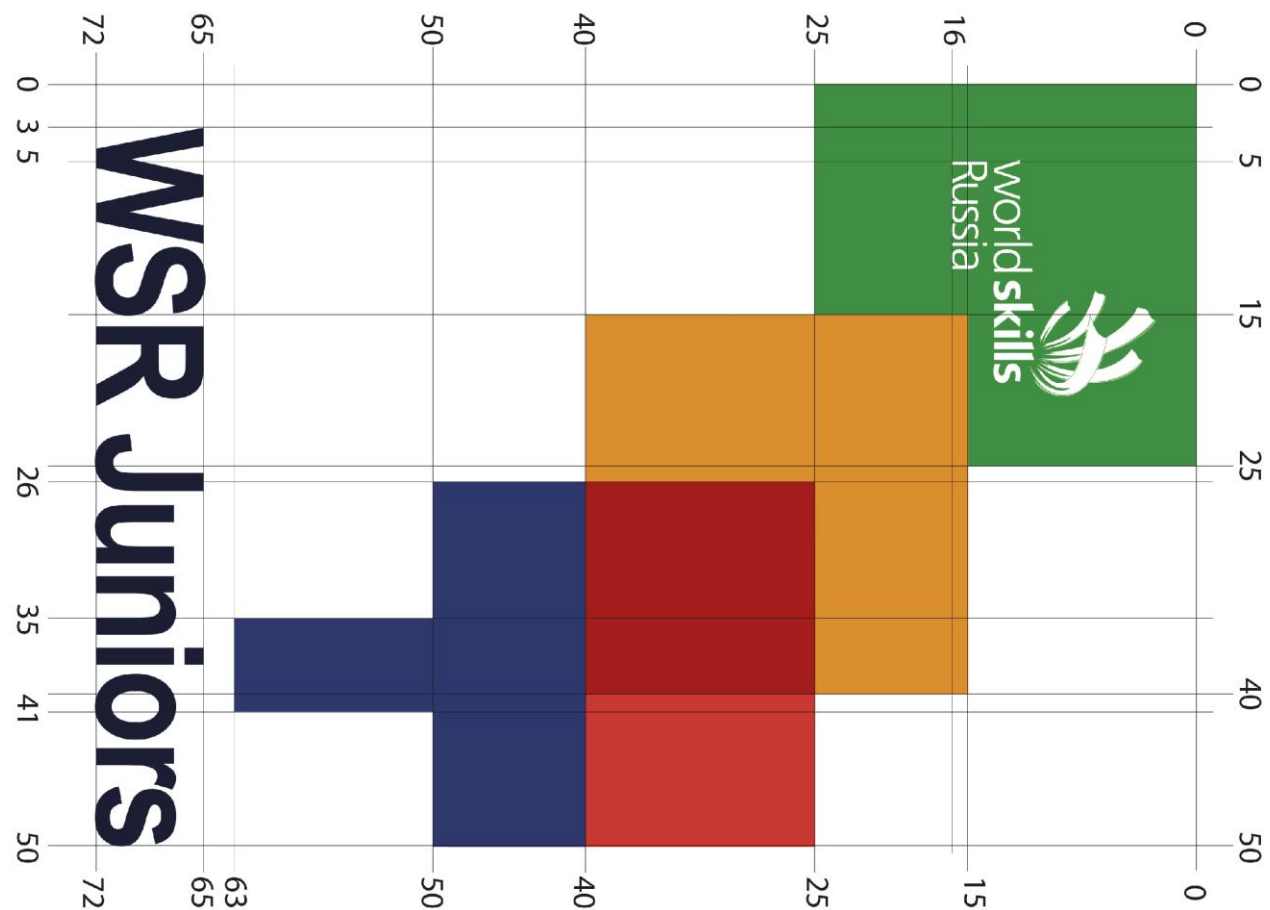
Оценивание: 19 баллов





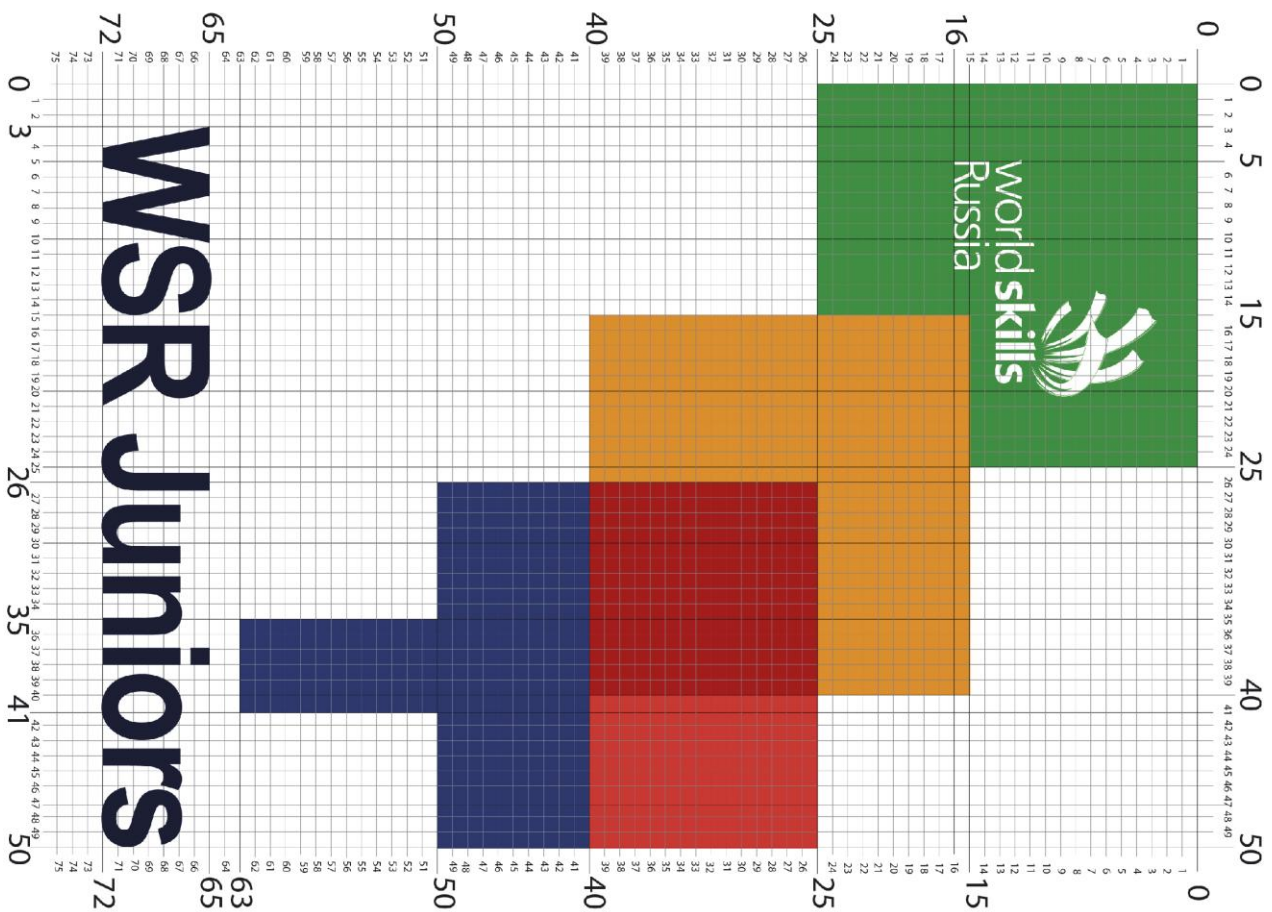
## СТЕНА И2

Жесткая фреска (точки привязки).



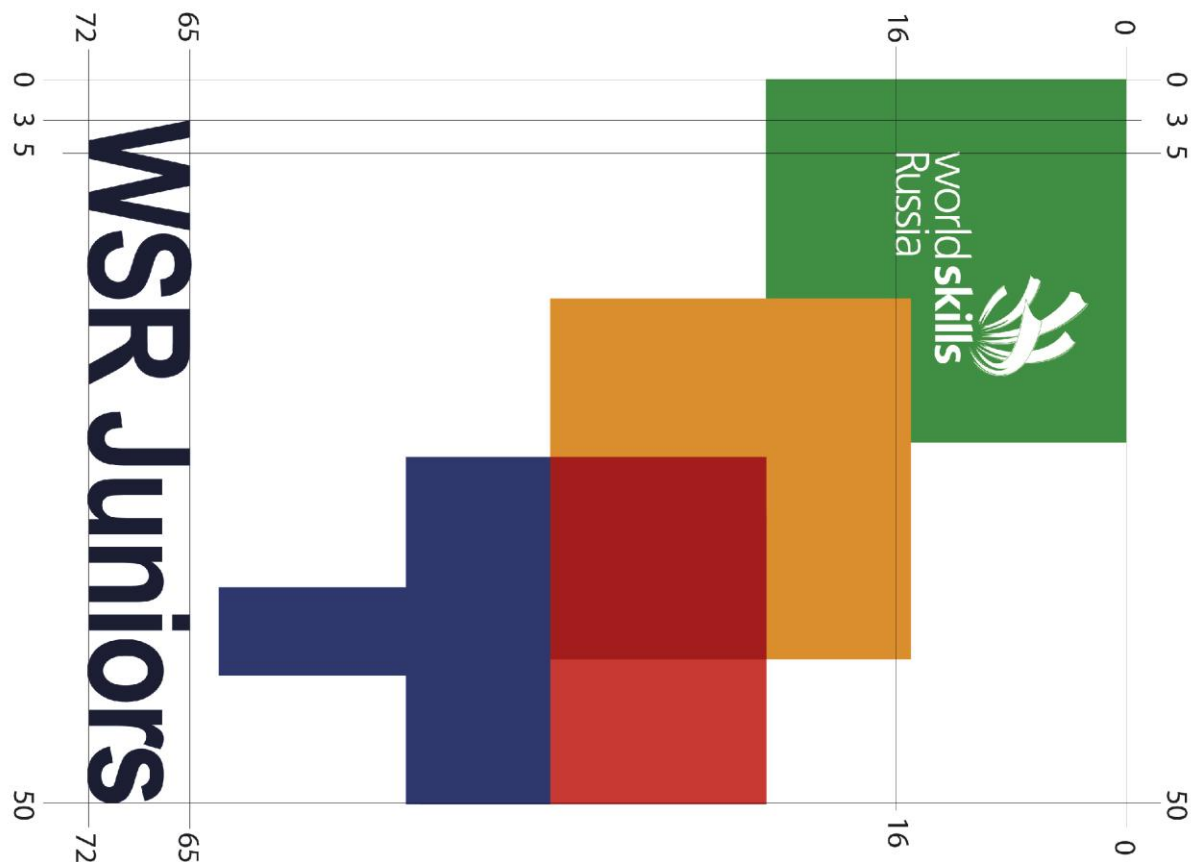
## СТЕНА И2

### Жесткая фреска (сетка).



## СТЕНА И2

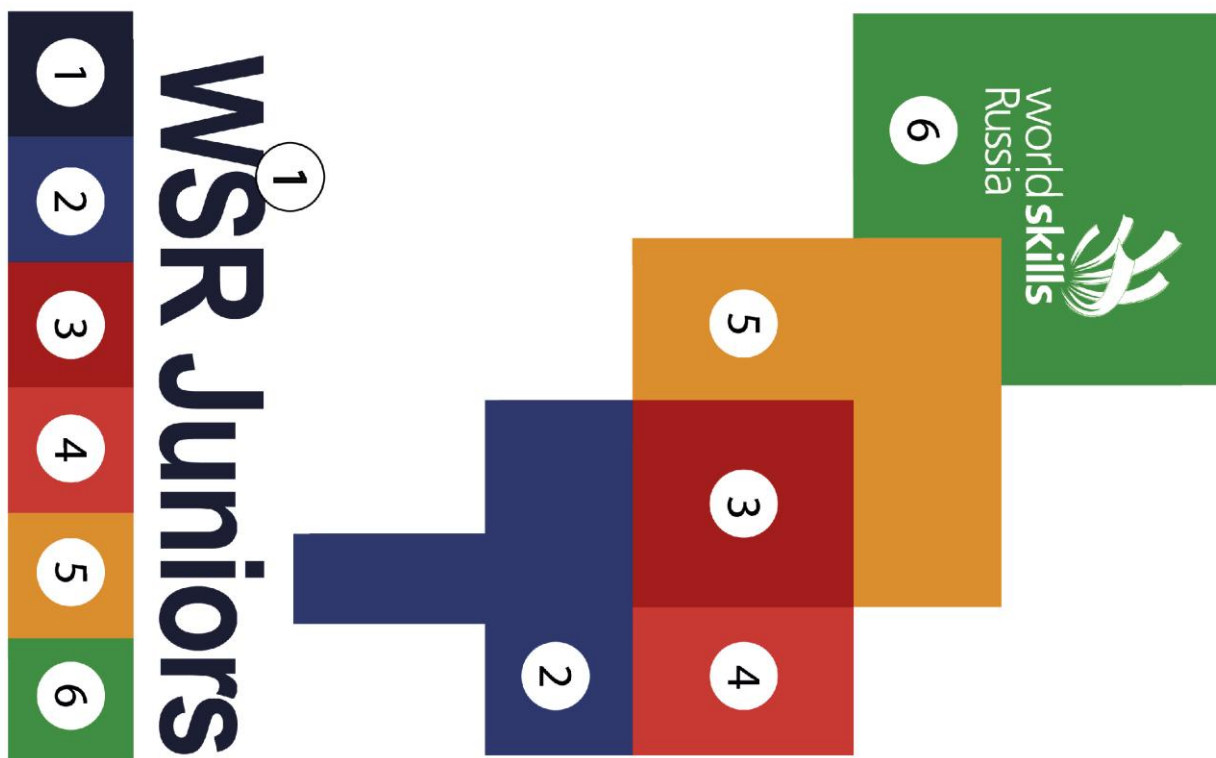
Жесткая фреска (ключевые точки привязки).





## СТЕНА И2

Жесткая фреска (цветовые образцы).

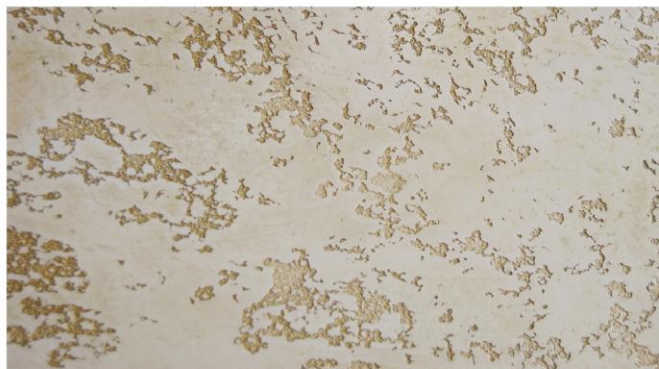


## Модуль D - Декорирование:

Модуль D1 (Стена И1) Обязательная к повторению декоративная отделка:

Размер поверхности 600мм x 3670мм

- Обязательна к повторению как на образце.
- Эксперты готовят 1 образец (выкрас) в день С-1. Согласно заданному экспертами выкрасу, в точности повторить предложенные фактуры и цветовые решения.
- Необходимо отбить малярной лентой примыкание с обоями И1 и стеной И2
- Образец делается заданными экспертами материалами в ЭКО стиле (дерево, ткань, камень, металл).
- Размер рабочей поверхности 60см x 67см. Стена предварительно окрашена водоэмульсионной краской



Модуль D2 (Стена И2) Декорирование. Фреска Фристайл.

- Эскиз сдается главному эксперту перед началом соревнований С1. (Эскиз готовится дома заранее).
- Тема фрески на выбор участника. Данный модуль позволяет продемонстрировать участником освоенные художественные навыки и освоенные техники нанесения декоративных покрытий.
- Для переноса рисунка на стенд, допускается использование проектора.
- Выполняется в свободном стилевом решении с обязательным использованием декоративных штукатурок, не менее 70% плоскости фрески должна занимать декоративная штукатурка. При использовании 5 разных покрытий начисляется дополнительный балл (ВДАК не является самостоятельным покрытием).
- Нанести покрытие, если оно требует более чем один слой, то вернуться к этой поверхности после высыхания первого слоя.
- Задание выполняется в день С1, С2, С3





## Модуль D3 (Стена Ф1 иФ2) Цоколь фасада:



- Если делаются D3,D4 одним материалом, то можно их делать сразу и вместе. Если разными материалами, то сначала ту сторону, которая требует больше слоёв.
- Подготовленный (заколерованный и разведенный) материал наносите с помощью валика, шпателя, кельмы, кисти, аппликатора в зависимости от выбранной фактуры и техники.
- После высыхания, если требуется, фактура зашкуривается, при этом обязательно одевать респиратор.
- Далее наносите 2-й слой или декоративные эффектные составы.
- Выбор материала из группы рельефных, и цвет вариативен. Это может быть плитка, кирпич, камень, мазанка, травертин, блоки, состаренная штукатурка и т.д. Цоколь фасада на 2-х стенках стенда может быть разным, но сочетаемым друг с другом.

Задание выполняется в день С1, С2 , С3.

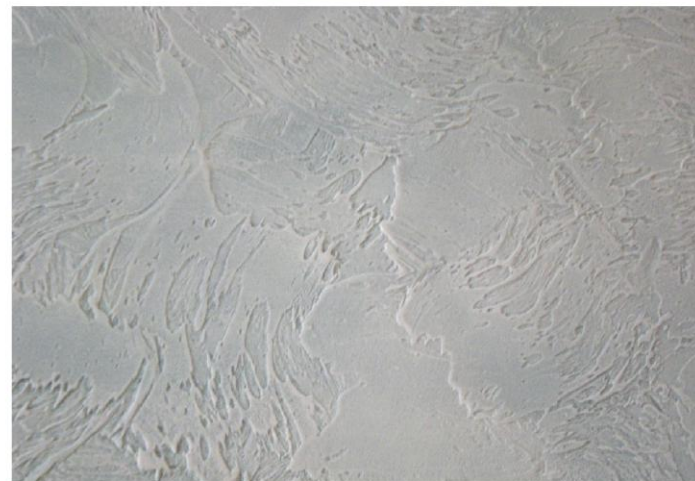


## Модуль D4 (Стена Ф1 и Ф2) Общий фасад:

•Основная часть фасада выполняется из «Гладких» или «Рельефных» материалов. Однако внизу используются более фактурные и многослойные материалы, которым требуется больший срок на высыхание и послойное нанесение. Решить это конфликт можно используя укрывку уже окрашиваемых оснований.

•Выбор материала из группы «Гладких», «Рельефных» вариативен. Выбор цветовых, стилистических решений фасада на ваше усмотрение. Фактура может быть гладкой. Плитка, кирпич, камень, мазанка, травертин, блоки, состаренная штукатурка, шуба, короед и т.д. Покрытие фасада на стенах Ф1 и Ф2 стенда может быть разным, но сочетаемый друг с другом.

Задание выполняется в день С1, С2, С3.





## Модуль D5 (Стена Ф2) Окно с рамой:

- Эскиз сдается главному эксперту перед началом соревнования.
- Выполняется по заданным размерам, на свободную тему по эскизу, выполненному дома. (Эскиз готовится дома заранее).
- Если требуется более чем один слой, то вернуться к этой поверхности после высыхания первого слоя. Если потребуется дополнительное декорирование эффектными составами, то его следует произвести после полного высыхания поверхности.
- Рама делается после того как готов фасад и имитация окна.
- Выбор материала для выполнения рамы осуществляется из групп «Рельефные». Покрытие должно имитировать дерево.
- Обязательным является соблюдение размеров указанных в чертеже.
- Выполнение изображения в окне- свободная техника. Выбор материала осуществляется из групп «Рельефных» или «Гладких» материалов, в том числе водоземлюсионная краска, цвет и техника нанесения вариативны.
- Приветствуются дополнительные элементы: изображение , перспектива, шторы и т.д.

Задание выполняется в день С1, С2 , С3



## Модуль D6 (Стена И2 или Ф2 (на выбор)

### Декорированный предмет МАФ:

- МАФ (малая архитектурная форма) – домашняя заготовка, декорирование выполняется во время чемпионата.
- Далее следует задекорировать оставшиеся поверхности, нанести все финишные эффектные и защитные слои.
- Выбирается любой предмет и декорируется любыми декоративными материалами, на усмотрение конкурсанта. Это может быть предмет мебели, домашняя утварь и т.д.
- Выбор материала из рельефных или гладких групп. Цвет, техника нанесения вариативен.

Задание выполняется в день С1, С2, С3



## Модуль Е (Стена И3) Фреска на скорость:

Стена предварительно окрашена в белый цвет

- Размеры рабочей поверхности 1,4м. х 0,5м.

- Эксперты в день С-1 , готовят планшеты с 2-мя цветами краски темным и светлым.

- С1 участник подбирает цвет и делает цветовую растяжку на отдельных планшетах выданных экспертами. Планшеты сдаются экспертам до окончания С1.

- Задание выполняется в день С2 (общий старт). После окончания работы над модулем «F» участник не имеет права дорабатывать фреску.

- С1 обязательно покрасить подложку цветом 1.

- Окрашивание элементов при помощи малярной ленты, валика и кисти.

- Этапы выполнения задания:

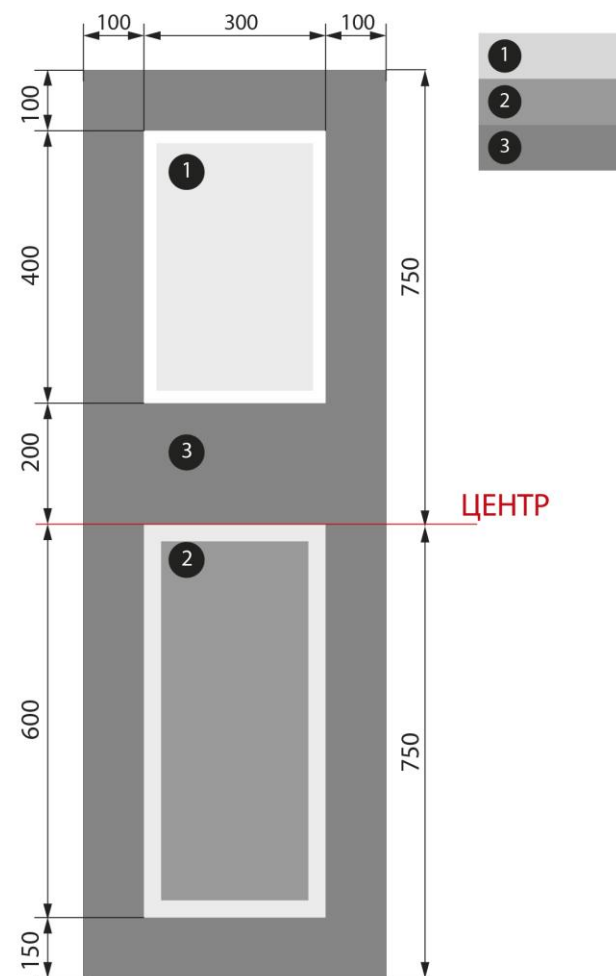
- 1) Подбор цветов заданных экспертами (1 и 3 цвет).

- 2) Подбор градации цвета между 1 и 3 образцом. Колеровка 2 цвета для выполнения фрески.

- 3) Построение фрески на стене и окрашивание элементов тремя цветами в соответствии с планом.

Задание выполняется в день С1, С2.

Оценивание: 13 баллов



Данная фреска является образцом

